

**cfe**

consejo federal  
de educación

# Observatorio del Regreso Presencial a las Aulas

Creado por res. CFE nro. 386/2021

## Informe de situación N° 3

24 de Junio de 2021

# Presentación

Este es el tercer informe de monitoreo de la situación de la presencialidad escolar durante el año 2021. Se pone a disposición información sobre tres dimensiones:

1

**Distritos sin clases  
presenciales**

2

**Vacunación del personal de  
establecimientos educativos**

3

**Casos de COVID en  
establecimientos educativos  
(Cuidar Escuelas)**

Este reporte se realiza con información relevada por la Secretaría General del Consejo Federal de Educación y de la plataforma Cuidar Escuelas. La Secretaría de Evaluación e Información Educativa es la responsable de sistematizar la información y de producir el reporte periódico para el Observatorio del Retorno Presencial a las Aulas creado por Resolución CFE Nro. 386/2021 (art. 13).

La plataforma Cuidar Escuelas es un desarrollo conjunto entre la Secretaría de Innovación Pública, el Ministerio de Salud y el Ministerio de Educación de la Nación, cuya implementación está a cargo de los Ministerios de Educación Jurisdiccionales con la colaboración de los equipos de conducción de los establecimientos educativos. Este informe se elabora con el apoyo de UNICEF y UNESCO.

## 1 2 3 Distritos sin clases presenciales

**Cuadro 1.** Departamentos sin clases presenciales total o parcialmente <sup>(1)</sup> y estimación de escuelas y estudiantes sin clases presenciales. Semana del 22 al 25 de junio 2021.  
Total País. En cantidad y porcentaje.

<b>Cantidad</b>	Departamentos	180
	Escuelas	15.295
	Estudiantes	2.963.985
<b>Porcentaje</b>	Departamentos	34%
	Escuelas	25%
	Estudiantes	26%

**Nota.** Con el objeto de consolidar la información a nivel federal y volver comparables las cifras entre provincias, se realiza una estimación basada en escuelas (unidades de servicio) y estudiantes de los niveles inicial, primario, secundario y superior de la educación común de cada departamento tomando como referencia la información por departamento publicada en el Anuario Estadístico Educativo 2019. **(1)** Se clasifican como sin clases presenciales a aquellos departamentos que son informados en esa condición por las propias jurisdicciones. Cuando no está disponible la información por departamento se utiliza otra información aportada por la jurisdicción (localidades u ofertas sin presencialidad) para estimar qué porcentaje de escuelas del departamento no tienen presencialidad. Si este porcentaje supera el 50% se clasifica el departamento como sin presencialidad.

**Fuente:** Elaborado por la Secretaría de Evaluación e Información Educativa del Ministerio de Educación de la Nación sobre la base de la información suministrada por el Consejo Federal de Educación y datos del Anuario Estadístico Educativo.

# 1 2 3 Distritos sin clases presenciales

**Cuadro 2.** Cantidad de departamentos sin clases presenciales total o parcialmente y cantidad estimada de escuelas y estudiantes sin clases presenciales según jurisdicción.

Jurisdicciones	Semana del 7 al 11 de junio			Semana del 22 al 25 de junio		
	Departamentos	Escuelas	Estudiantes	Departamentos	Escuelas	Estudiantes
<b>TOTAL PAÍS</b>	<b>352</b>	<b>42.302</b>	<b>8.629.677</b>	<b>180</b>	<b>15.295</b>	<b>2.963.985</b>
CABA	0	263	223.851	0	0	90.977
Buenos Aires	121	16.051	4.214.090	59	3.785	521.173
Catamarca	16	1.058	120.274	16	1.058	120.274
Córdoba	26	5.322	911.432	9	2.280	631.574
Corrientes	13	1.568	268.014	0	0	0
Chaco	25	1.746	330.295	9	403	152.511
Chubut	2	434	105.693	0	0	0
Entre Ríos	10	2.093	269.996	0	0	0
Formosa	9	1.463	173.415	9	1.463	173.415
Jujuy	0	0	0	0	0	0
La Pampa	22	605	85.875	5	*	21.469
La Rioja	18	925	106.709	18	925	106.709
Mendoza	0	122	45.039	0	122	45.039
Misiones	0	0	0	0	0	0
Neuquén	16	880	179.962	15	Sin datos	84.993
Río Negro	0	275	80.758	0	113	38.216
Salta	2	153	22.180	2	153	22.180
San Juan	19	1.120	211.274	0	0	0
San Luis	0	339	57.347	0	0	0
Santa Cruz	7	238	77.401	2	272	72.359
Santa Fe	19	4.482	823.548	9	1.556	560.573
Santiago del Estero	27	3.071	288.152	27	3.071	288.152
Tucumán	0	94	34.372	0	94	34.372
Tierra del Fuego	0	0	0	0	0	0

**Nota.** Con el objeto de consolidar la información a nivel federal y volver comparables las cifras entre provincias, se realiza una estimación basada en escuelas (unidades de servicio) y estudiantes de los niveles inicial, primario, secundario y superior de la educación común de cada departamento tomando como referencia la información por departamento publicada en el Anuario Estadístico Educativo 2019.

**Fuente:** Elaborado por la Secretaría de Evaluación e Información Educativa del Ministerio de Educación de la Nación sobre la base de la información suministrada por el Consejo Federal de Educación y datos del Anuario Estadístico Educativo.

\* Datos en proceso de consistencia.

# 1 2 3 Distritos sin clases presenciales

**Cuadro 3.** Porcentaje de departamentos sin clases presenciales total y parcialmente y porcentaje estimado de escuelas y estudiantes sin clases presenciales según jurisdicción.

**Nota.** Con el objeto de consolidar la información a nivel federal y volver comparables las cifras entre provincias, se realiza una estimación basada en escuelas (unidades de servicio) y estudiantes de los niveles inicial, primario, secundario y superior de la educación común de cada departamento tomando como referencia la información por departamento publicada en el Anuario Estadístico Educativo 2019.

**Fuente:** Elaborado por la Secretaría de Evaluación e Información Educativa del Ministerio de Educación de la Nación sobre la base de la información suministrada por el Consejo Federal de Educación y datos del Anuario Estadístico Educativo.

Jurisdicciones	Semana del 7 al 11 de junio			Semana del 22 al 25 de junio		
	Departamentos	Escuelas	Estudiantes	Departamentos	Escuelas	Estudiantes
<b>TOTAL PAÍS</b>	<b>67%</b>	<b>70%</b>	<b>75%</b>	<b>34%</b>	<b>25%</b>	<b>26%</b>
CABA	0%	10%	31%	0%	0%	13%
Buenos Aires	90%	96%	98%	44%	23%	12%
Catamarca	100%	100%	100%	100%	100%	100%
Córdoba	100%	100%	100%	35%	43%	69%
Corrientes	52%	71%	83%	0%	0%	0%
Chaco	100%	70%	86%	36%	16%	40%
Chubut	13%	57%	66%	0%	0%	0%
Entre Ríos	59%	67%	77%	0%	0%	0%
Formosa	100%	100%	100%	100%	100%	100%
Jujuy	0%	0%	0%	0%	0%	0%
La Pampa	100%	100%	100%	23%	*	25%
La Rioja	100%	100%	100%	100%	100%	100%
Mendoza	0%	5%	9%	0	5%	9%
Misiones	0%	0%	0%	0%	0%	0%
Neuquén	100%	100%	100%	94%	Sin datos	47%
Río Negro	0%	27%	41%	0%	11%	19%
Salta	9%	7%	5%	9%	7%	5%
San Juan	100%	100%	100%	0%	0%	0%
San Luis	0%	36%	44%	0%	0%	0%
Santa Cruz	100%	76%	84%	29%	87%	79%
Santa Fe	100%	100%	100%	47%	35%	68%
Santiago del Estero	100%	100%	100%	100%	100%	100%
Tucumán	0%	4%	8%	0%	4%	8%
Tierra del Fuego	0%	0%	0%	0%	0%	0%

\* Datos en proceso de consistencia.

# 1 2 3 Mapa de distritos sin clases presenciales

**Mapa 1.** Mapa de departamentos sin clases presenciales total o parcialmente. <sup>(1)</sup>

[Acceder al mapa interactivo aquí](#)  
o mediante el siguiente código QR:

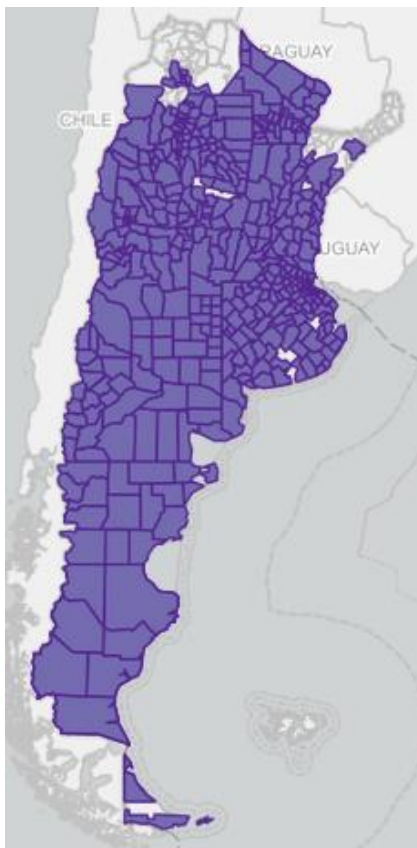


**(1)** Se clasifican como sin clases presenciales a aquellos departamentos que son informados en esa condición por las propias jurisdicciones. Cuando no está disponible la información por departamento se utiliza otra información aportada por la jurisdicción (localidades u ofertas sin presencialidad) para estimar qué porcentaje de escuelas del departamento no tienen presencialidad. Si este porcentaje supera el 50% se clasifica el departamento como sin presencialidad.

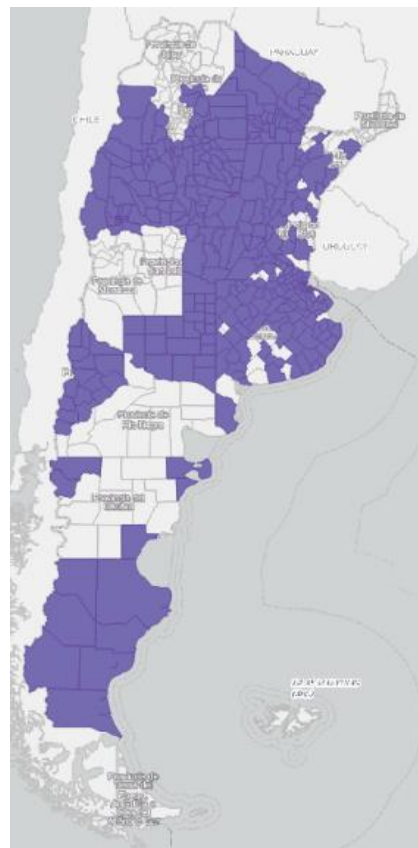
**Nota.** El mapa interactivo en línea se encuentra en proceso de actualización.

**Fuente:** Elaborado por Mapa Educativo Nacional (SEIE-ME) sobre la base de la información suministrada por el Consejo Federal de Educación y datos del Anuario Estadístico Educativo.

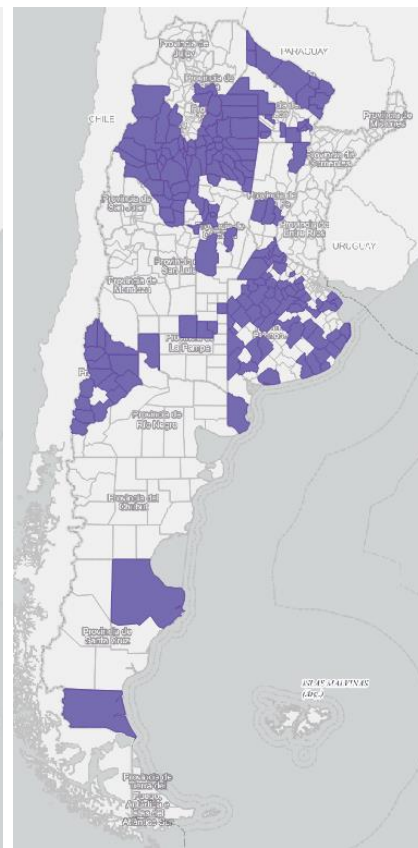
Semana del 26 al 28 de mayo



Semana del 7 al 11 de junio



Semana del 22 al 25 de junio



## ① ② ③ Vacunación del personal de establecimientos educativos

**Cuadro 4.** Cantidad y porcentaje de personal de establecimientos educativos (docentes y no docentes) vacunados contra el COVID según cantidad de dosis recibidas al 24/06/21. Total País.

<b>Cantidad</b>	Al menos una dosis	<b>1.055.556</b>
	Dos dosis	<b>509.746</b>
<b>Porcentaje</b>	Al menos una dosis	<b>71%</b>
	Dos dosis	<b>34%</b>

**Fuente:** Elaborado por la Secretaría de Evaluación e Información Educativa del Ministerio de Educación de la Nación sobre la base de la información suministrada por el Consejo Federal de Educación.

# ① ② ③ Vacunación del personal de establecimientos educativos

**Cuadro 5.** Cantidad de personal de establecimientos educativos (docentes y no docentes) vacunados contra el COVID por jurisdicción según cantidad de dosis recibidas.

Vacunación del personal de establecimientos educativos					
Jurisdicciones	al 05/06/2021		al 24/06/2021		Última fecha de reporte por la jurisdicción
	Al menos una dosis	Dos dosis	Al menos una dosis	Dos dosis	
<b>TOTAL PAÍS</b>	<b>801.862</b>	<b>457.003</b>	<b>1.055.556</b>	<b>509.746</b>	
CABA	68.246	15.994	85.512	15.994	21.06.21
Buenos Aires	271.674	181.352	390.532	223.276	18.06.21
Catamarca	5.565	2.753	8.983	2.897	18.06.21
Córdoba	75.391	32.637	89.565	33.392	18.06.21
Corrientes	9.600	7.826	9.600	7.826	04.06.21
Chaco	26.580	16.910	38.252	16.910	18.06.21
Chubut	10.311	2.172	15.284	2.636	23.06.21
Entre Ríos	22.421	6.157	35.702	6.593	18.06.21
Formosa	9.079	6.676	9.079	6.676	04.06.21
Jujuy	Sin datos	Sin datos	12.837	Sin datos	18.06.21
La Pampa	6.298	3.519	11.463	3.592	18.06.21
La Rioja	9.977	3.564	9.977	3.564	04.06.21
Mendoza	31.727	13.990	42.047	13.990	18.06.21
Misiones	34.812	21.902	34.812	21.902	18.06.21
Neuquén	14.230	4.945	21.267	5.070	18.06.21
Río Negro	14.752	7.176	21.443	8.824	18.06.21
Salta	31.448	15.804	33.442	19.442	18.06.21
San Juan	20.720	13.251	23.322	16.627	18.06.21
San Luis	13.980	7.351	15.996	7.552	18.06.21
Santa Cruz	4.049	Sin datos	6.059	Sin datos	18.06.21
Santa Fe	74.820	66.624	82.770	67.085	18.06.21
Santiago del Estero	20.657	13.527	25.655	13.703	24.06.21
Tucumán	22.100	10.600	25.709	11.344	24.06.21
Tierra del Fuego	3.425	603	6.248	851	18.06.21

**Fuente:** Elaborado por la Secretaría de Evaluación e Información Educativa del Ministerio de Educación de la Nación sobre la base de la información suministrada por el Consejo Federal de Educación.



## ① ② ③ Casos de COVID en escuelas

---

**A través de la plataforma en línea Cuidar Escuelas, los establecimientos educativos notifican casos positivos o sospechosos (con síntomas) de COVID de la población de estudiantes y docentes que tienen presencialidad en la escuela.**

**Esta información se pone a disposición de técnicos/as y funcionarios/as de las áreas de salud y educación a través de un tablero en línea,** con el objetivo de ofrecer alertas tempranas como insumo para acciones de prevención. Debido al proceso gradual de implementación del sistema y el incremento semanal de su cobertura, Cuidar Escuelas no permite generar aún un tipo de información pertinente para valorar la evolución de la situación epidemiológica global de la *población en edad escolar*. Esta evaluación debe ser realizada con la información que surge del Sistema Nacional de Vigilancia de Salud (SNVS) del Ministerio de la Salud de la Nación.

Cuidar Escuelas es una plataforma desarrollada por la Secretaría de Innovación Pública, el Ministerio de Salud y el Ministerio de Educación de la Nación. Se implementa en conjunto con los Ministerios de Educación Jurisdiccionales y gracias a la colaboración de los equipos de conducción escolar de los establecimientos educativos.

<https://cuidarescuelas.argentina.gob.ar/>

## ① ② ③ Cobertura de Cuidar Escuelas

**Cuadro 6.** Cantidad de escuelas activas, de estudiantes matriculados/as en escuelas activas y porcentaje de estudiantes con presencialidad. Total País.  
Información al 19/06/2021

	Total	Informados en Cuidar Escuelas	
<b>Escuelas</b>	63.398 <sup>(1)</sup>	34.662 <sup>(2)</sup>	55%
<b>Estudiantes</b>	13.014.116	8.286.158	64%

**Fuente:** Elaborado por la Secretaría de Evaluación e Información Educativa del Ministerio de Educación de la Nación sobre la base de Cuidar Escuelas.

**(1)** El universo de referencia de esta información es el correspondiente a las ofertas educativas registradas en el [Padrón Oficial de Establecimientos Educativos](#), el cual incluye todos los niveles de enseñanza y modalidades educativas. Las únicas ofertas que no están incluidas son las del sistema universitario.

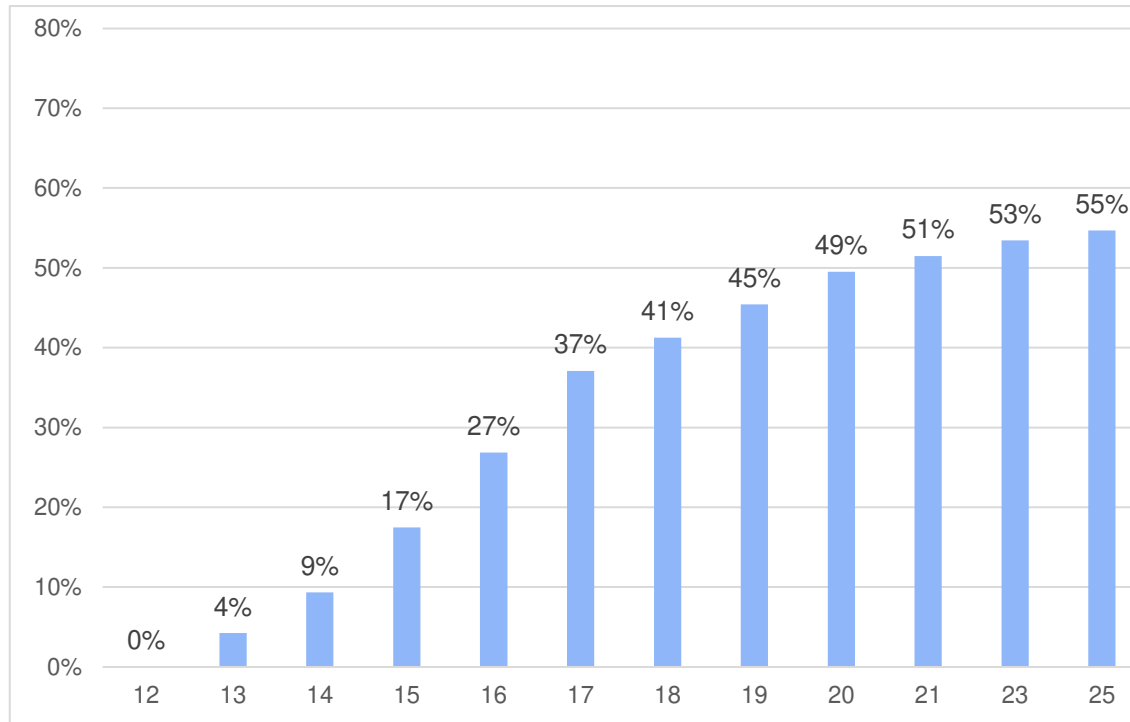
**(2)** Se consideran como escuelas activas o informadas en Cuidar a aquellas que informaron los datos de matrícula inicial, plantel docente y porcentaje de presencialidad. Esta información es indispensable para estimar los valores el porcentaje de casos de COVID en cada escuela como proporción entre la cantidad de notificaciones de casos positivos y la cantidad de estudiantes o docentes con presencialidad en la institución.

**Gráfico 1.** Porcentaje de escuelas activas en Cuidar Escuelas según semana.  
Total País. Información al 19/06/2021 (semana 25)

**Fuente:** Elaborado por la Secretaría de Evaluación e Información Educativa del Ministerio de Educación de la Nación sobre la base de Cuidar Escuelas.

**Nota 1:** La plataforma Cuidar Escuelas se puso en marcha el 16 de marzo de 2021 (semana número 11 del año)

**Nota 2:** Se consideran como escuelas activas a aquellas que informaron los datos de matrícula inicial, plantel docente y porcentaje de presencialidad. Esta información es indispensable para estimar los valores de los indicadores de contagio relativo de cada escuela como proporción entre la cantidad de notificaciones de casos positivos y la cantidad de estudiantes o docentes con presencialidad en la escuela.



**Cuadro 7.** Cantidad de notificaciones de casos positivos según rol escolar. Última semana y acumulado. Total País.

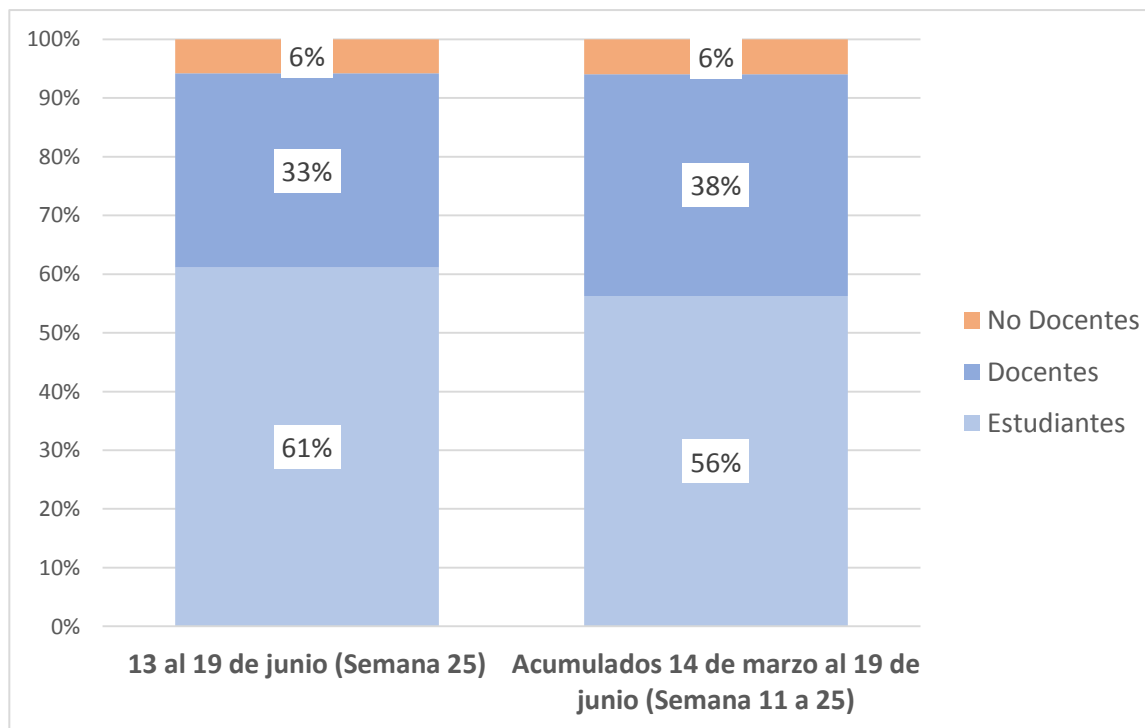
<b>13 de junio al 19 de junio</b> (semana 25)	<b>Total</b>	<b>7.022</b>
	Estudiantes	4.291
	Docentes	2.325
	No Docentes	406
<b>Acumulados desde el</b> <b>14 de marzo al 19 de junio</b> (semanas 11 a 25)	<b>Total</b>	<b>113.385</b>
	Estudiantes	63.777
	Docentes	42.858
	No Docentes	6.750

**Fuente:** Elaborado por la Secretaría de Evaluación e Información Educativa del Ministerio de Educación de la Nación sobre la base de Cuidar Escuelas.

**Nota:** el acumulado considera todas las notificaciones recibidas en Cuidar Escuelas desde su puesta en marcha el 14/03/2021.

# 3 Distribución de notificaciones de casos positivos

**Gráfico 2.** Distribución de notificaciones de casos positivos según rol escolar. Última semana y acumulado. Total País.



**Fuente:** Elaborado por la Secretaría de Evaluación e Información Educativa del Ministerio de Educación de la Nación sobre la base de Cuidar Escuelas.

**Nota:** el acumulado considera todas las notificaciones recibidas en Cuidar Escuelas desde su puesta en marcha el 14/03/2021.

**Cuadro 8.** Cantidad de notificaciones de casos con síntomas según rol escolar.  
Última semana y acumulado. Total País.

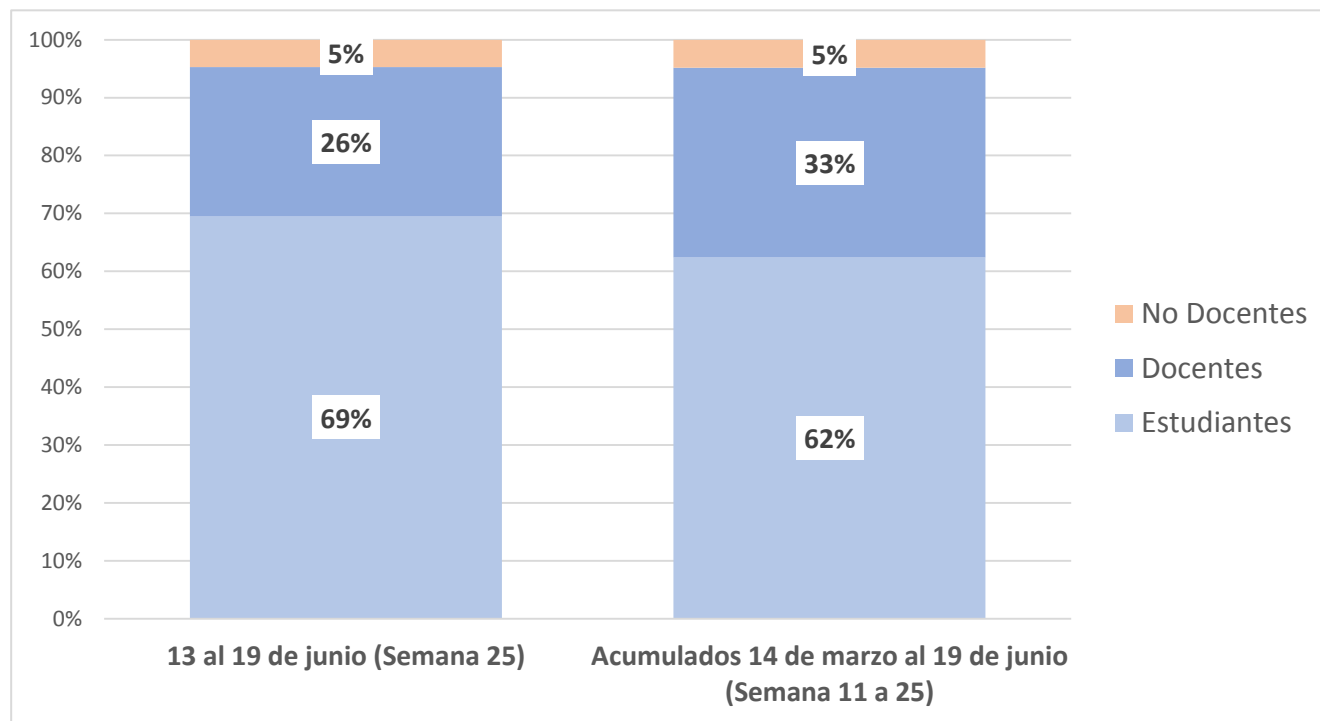
<b>13 de junio al 19 de junio</b> (semana 25)	<b>Total</b>	<b>4.109</b>
	Estudiantes	2.855
	Docentes	1.060
	No Docentes	194
<b>Acumulados desde el 14 de marzo al 19 de junio</b> (semanas 11 a 25)	<b>Total</b>	<b>92.143</b>
	Estudiantes	57.485
	Docentes	30.213
	No Docentes	4.445

**Fuente:** Elaborado por la Secretaría de Evaluación e Información Educativa del Ministerio de Educación de la Nación sobre la base de Cuidar Escuelas.

**Nota:** el acumulado considera todas las notificaciones recibidas en Cuidar Escuelas desde su puesta en marcha el 14/03/2021.

# ① ② ③ Distribución de notificaciones de casos con síntomas

**Gráfico 3.** Distribución de notificaciones de casos con síntomas según rol escolar. Última semana y acumulado. Total País



**Fuente:** Elaborado por la Secretaría de Evaluación e Información Educativa del Ministerio de Educación de la Nación sobre la base de Cuidar Escuelas.

**Nota:** el acumulado considera todas las notificaciones recibidas en Cuidar Escuelas desde su puesta en marcha el 14/03/2021.

## ① ② ③ **Porcentaje de notificaciones de casos positivos**

**Cuadro 9.** Porcentaje de notificaciones de casos positivos sobre estudiantes y personal con presencialidad. Valores acumulados (1). Total País. Información al 19/06/2021

<b>Rol escolar</b>	<b>Porcentaje de notificaciones de casos positivos acumulados</b>
Estudiantes con presencialidad	1,3%
Docentes y no docentes con presencialidad	5,5%

**Fuente:** Elaborado por la Secretaría de Evaluación e Información Educativa del Ministerio de Educación de la Nación sobre la base de Cuidar Escuelas.

**Nota:** el acumulado considera todas las notificaciones recibidas en Cuidar Escuelas desde su puesta en marcha el 14/03/2021.

(1) El indicador *porcentaje de notificaciones de casos positivos* considera como numerador a la cantidad de notificaciones de escuelas activas en la plataforma y, como denominador, la estimación de la cantidad de estudiantes y de personal (docente y no docente) con presencialidad en esas escuelas según reporta en Cuidar Escuelas. Para el cálculo se consideran las notificaciones acumuladas, es decir, todas las notificaciones recibidas por la plataforma desde que comenzó a funcionar a mediados de marzo. Este indicador se construye a los fines de ofrecer una medida aproximada del porcentaje de estudiantes y docentes que se han contagiado de COVID hasta un determinado momento del año según las notificaciones de Cuidar Escuelas.



# ① ② ③ Porcentaje de notificaciones positivas por provincia

**Cuadro 10.** Cobertura de Cuidar Escuelas, notificaciones de casos positivos y porcentaje de notificaciones de casos positivos sobre estudiantes y personal con presencialidad según jurisdicción. Valores acumulados al 19/06/2021

**Fuente:** Elaborado por la Secretaría de Evaluación e Información Educativa del Ministerio de Educación de la Nación sobre la base de Cuidar Escuelas.

**Nota 1.** Se presentan indicadores sólo para las jurisdicciones que alcanzaron el 50% de cobertura.

**Nota 2.** El acumulado considera todas las notificaciones recibidas en Cuidar Escuelas desde su puesta en marcha el 14/03/2021.

**Nota 3.** Las jurisdicciones “sin datos” en cobertura de escuelas corresponden a casos de declaración parcial de la información necesaria para considerar de alta a la escuela en la plataforma y poder estimar el indicador porcentaje de casos positivos.

\* Datos en proceso de consistencia.

	Cobertura de escuelas	Estudiantes positivos		Personal positivo (docente y no docente)	
		Cantidad	Porcentaje sobre presenciales	Cantidad	Porcentaje sobre presenciales
<b>Total País</b>	<b>55%</b>	<b>63.777</b>	<b>1,3%</b>	<b>49.608</b>	<b>5,5%</b>
Buenos Aires	63%	35.626	1,6%	22.946	6,0%
Catamarca	31%	894	-	758	-
Chaco	79%	469	0,5%	711	5,7%
Chubut	62%	244	0,4%	605	4,4%
CABA	*	521	*	551	*
Córdoba	0%	6.024	-	2.971	-
Corrientes	64%	1.113	0,6%	1.052	3,8%
Entre Ríos	27%	1.220	-	1.570	-
Formosa	92%	8	-	203	1,3%
Jujuy	0%	798	-	868	-
La Pampa	75%	2.966	4,3%	1.259	8,4%
La Rioja	100%	674	*	530	*
Mendoza	31%	1.743	-	1.872	-
Misiones	19%	772	-	1.024	-
Neuquén	54%	474	0,5%	900	4,6%
Rio Negro	94%	1.241	0,8%	1.922	6,1%
Salta	45%	1.114	-	1.144	-
San Juan	88%	903	0,4%	1.250	4,2%
San Luis	79%	1.808	1,9%	1.493	8,3%
Santa Cruz	92%	98	1,8%	200	13,3%
Santa Fe	70%	3.105	0,5%	2.682	3,4%
Santiago del Estero	44%	870	-	1.668	-
Tierra Del Fuego	98%	43	0,1%	226	2,1%
Tucumán	25%	1049	-	1.203	-



**Argentina** Ministerio de Educación